

STSF: s höstmöte den 16 september 2000

Föreningens höstmöte ägde rum en solig septemberlördag på HÅGELBY GÅRD i Tumba, söder om Stockholm. Sexton medlemmar togs emot av Hågebysparkens VD Sven Corlin som entusiastiskt berättade om Hågelby herrgård, många byggnader och park, varvat med fakta och minnen från gårdens upphovsman och byggherre; nämligen allas vår husgud, Lars Magnus Ericsson. Men först gav Sven Corlin oss kort lite bakgrundsfakta om LM Ericsson när det begav sig;



LME:s liv kan på sätt och vis indelas i tre tidsepoker;

- Första intensiva perioden handlade om telefonen, 1876-1903 (lämnade styrelsen i maj 1903, sålde sina återstående 597 aktier 1905).
- Andra perioden om telefoner men också om jordbrukets praktiska utveckling på Ahlby gård i Fittja söder om Stockholm, från 1896 till 1906.
- Tredje perioden 1906 då LME köpte Hågelby ägor i närheten av Ahlby gård i Tumba.

En historia vill berätta att LME på 1860 talet på sin gesällvandring ner till Tyskland, bryskt blivit avvisad natthärbärge på dåvarande Hågelbygård. Detta glömde LME aldrig utan i 1906 gav han "igen" genom att helt enkelt köpa hela egendommen om ca 70 ha.

På Hågelby uppförde LME förutom den stora huvudbyggnaden (färdig 1918) också en mängd andra hus som erfordrades för att driva ett rationellt storjordbruk.



Som alla säkert vet så månade LME alltid om sina anställda arbetare vid telefonverkstäderna. Uppbygandet av verksamheten på Hågelby gård var inget undantag. Personalen hade bra bostäder. Varje familj hade sitt eget hönshus. En gemensam tvättstuga, lanthandel m.m Eget elverk med dito eldistribution byggdes också på egendommen.

Som en kuriositet berättade Sven Corin om LME:s omtanke om pigorna på gården: av sin timpenning

om 25 öre innehöll LME 5 öre som en form av tvångssparande. De uppsamlade medlen fick pigan ut den dag hon gifte sig. Säkert ett mycket välkommet kapital för en ung nygift kvinna på den tiden.

LME ritade själv mer eller mindre alla hus på gården. Dock lär han ha haft viss hjälp vid "finslipningen" av en arkitekt från Södertälje. På flera ställen kunde vi se resultaten av ett annat stort intresse som upptog LME tid vid Hågelby byggnationen: nämligen hans intresse för att experimentera med betonggjutning (tidens nyhet).

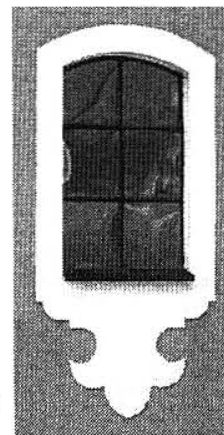
LME hade tre barn, en dotter samt två söner varav den ena övertog Ahlby gård 1906. När det stora herrgårdshuset stod klart 1918 så överlät LME huset till sin dotter Anna Giertz (dog 1960) och själv flyttade han in i ett mindre intilliggande hus.

1964 sålde LME:s arvingar Hågelby till Botkyrka kommun. 1975 bildades "Hågelbyparken AB" med uppgift att, utan vinst åt aktieägarna, bedriva nöjes- och kulturverksamhet. Hågelbyparken är anslutet till "Folkparkerna i Sverige" och med vandrarhemmet till STF, Svenska Turistföreningen. En 1:sta klass restuarang, café samt konferens möjligheter finns.

M.a.o. Hågelbyparken är i dag ett mycket populärt utflyktsmål med ca 130 000 besökare per år. Verksamheten i parken omfattar både nygamal- och moderna danskvällar, lekplats, friluftsteater, artistuppträdanden, midsommarfester, kulturdagar, konstutställningar m.m.

Sammantaget råder på Hågelby Gård ett liv och en verksamhet som säkert är helt i Lars Magnus anda !

Antecknat av närvarande Ole Jacobsen i september 2000



Samling vid pumpen



Ole i köptagen vid bytestunden på Hågelby