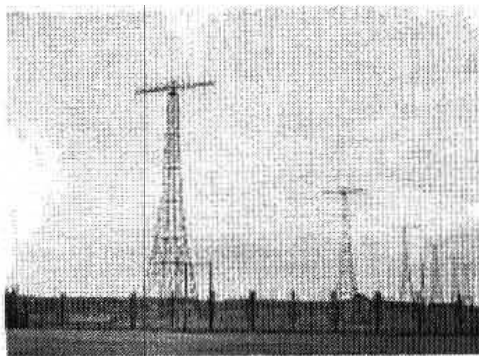


## Mer från höstmötet i Grimeton

Grimeton! Ett halländskt ortnamn som inte omedelbart röjer sin svenskhet. Född och uppvuxen i Falkenberg fick jag redan som liten lära mig hur det uttalades: betoning på första stavelsen, kort i. Jag fick också berättat för mig om de sex jättelika radiomasterna som fanns i den lilla byn öster om grannstaden Varberg. Men det skulle dröja ända till den 8 november 1997 innan jag fick möjlighet att titta närmare på den märkliga sändaranläggningen, som någon månad tidigare byggnadsminnesförklarats som världens enda kvarvarande i sitt slag.

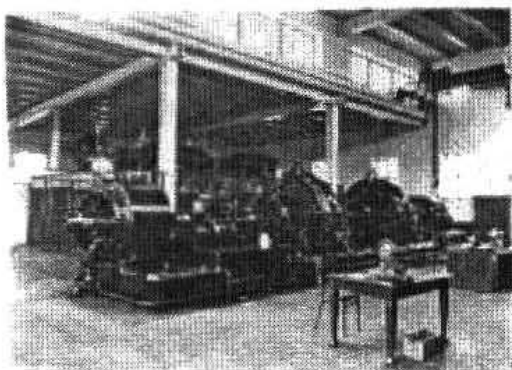
Då hade nämligen STSF hösträff där. Prick klockan tolv samlades 17 personer (av någon anledning uteslutande män!) i diset utanför den vita, platta byggnaden intill den första i raden av T-formade master, som nu knappt gick att skönja fast de i klart väder syns flera mil. Vi togs emot av vår ciceron Bengt Dagås, som i många år förestått anläggningen men som nu dragit sig tillbaka.

Bengt bad oss stiga in i sändarbyggnaden, som påminde om den i Motala (numera radiomuseum). Liksom där fanns i maskinhallen flera olika sändare, men vi koncentrerade vårt intresse kring den största och ursprungliga: Alexandersonsändaren för morsetelegrafi till USA, som sattes i trafik i slutet av 1924 och som högtidligen invigdes av Gustaf V den 2 juli 1925.



Ernst Fredrik Werner Alexanderson föddes i Uppsala 1878 men växte upp i Lund. Efter studier vid KTH och vid Technische Hochschule i Berlin begav han sig till USA, där han fick anställning vid General Electric (GE), som strax efter sekelskiftet inrättat ett slags forskarby i anslutning till sitt huvudkontor i den lilla staden Schenectady i delstaten New York. När dotterbolaget Radio Corporation of America (RCA) bildades 1919, blev Alexanderson dess chefsingenjör. Under sitt långa liv – han avled 14 maj 1975 – tog han ut ca 340 patent, varav åtskilliga rörde färg-TV.

Grimetonsändaren levererades av RCA och var Alexandersons verk. Han var personligen på plats vid installationen och såg till att allt fungerade. Det speciella med sändaren är att bärvågen alstras på mekanisk, inte på elektronisk väg. Kraftiga elmotorer driver generatorer med högt varvtal och många poler. Den ström som på så sätt alstras matas ut i antennerna och ger en bärvåg på 16–18 kHz, alltså ultralånga vågor.



Anledningen till att sändaren kom att ligga där den ligger är att dessa vågor fortplantar sig bäst över öppet vatten, och att kuststräckan mellan Varberg och Falkenberg var den enda i Sverige som hade ur radiosynpunkt fri sikt till mottagarstationen på Long Island. Telegrammen expedierades från en radiocentral i Göteborg via direkta ledningar till Grimeton. Från Long Island förmedlades telegrammen sedan till en

motsvarande radiocentral på Broad Street i New York City.

Det var mycket teknik- och kulturhistoria vi fick oss till livs under de närmare fyra timmar besöket varade. En välgjord videofilm, besök i garaget med olika

pietetsfullt restaurerade fordon och en rundvandring bland de andra sändare som fanns (t.ex. för kortvågstelefon) var intressanta programpunkter. Men dagens höjdpunkt var nog ändå när Bengt drog igång hela Alexandersönsändaren.

Kylvattenfontänerna på gården började spela, ljudnivån i maskinhallen steg successivt och förflyttade oss som i en dröm till 1920-talet, där vi kunde gå och inspektera de hantverksmässigt framställda instrumenten: en amperemeter från General Electric, en varvräknare från Tetco (The Electric Tachometer Co., Phila. Pa.) eller en termometer i koppar från Schaefer & Budenberg, Brooklyn N. Y.

När vi var tillbaka i 1990-talet igen strålade novembersolen över det halländska landskapet och vi såg alla de 127 meter höga masterna. Ett stort tack till Bengt Dagås och hans medhjälpare som ägnade oss sin lördag!

*Text: Michaël Stenberg  
Bilder ur: " Svenska Telegrafverket,  
Historisk framställning Telefon,  
Telegraf och Radio 1921 - 1945"*